

Enlever les 2 portes du RDC et restaurer, comme suit;
 Démolir la fenêtre existante et réinstaller une nouvelle fenêtre Si possible de type thermos sinon à double verre au maximum de l'épaisseur (environ 1 1/4), 21 1/2" de largeur X 31 1/2" de profondeur. laver, poncer, ragréer avec (mastique à bois), peindre et installer coupe-froid, Ragréer le cadrade. Changer la quincaillerie.
 La dimension d'une porte est; 1 3/4 d'épaisseur X 34 3/4" de largeur X 82 1/16 de hauteur.

Ou

Fournir et installer des portes neuves au même dimension que l'existante et transférer les moulures des vieilles portes sur les neuves, installer coupe-froid nouvelle quincaillerie.

Il faut changer la quincaillerie pour une identique au RDC à la porte du deuxième étage.

Nouveau garde-corps avec main-courante selon les dessins de détail

Restaurer la corniche, laver, enlever les parties écaillés, réparer les crevasses avec mastique à bois, poncer et peindre

Évider les joints de mortier sur 1/2" à 3/4". Refaire les joint de maçonnerie et compacter le joint, Laver la brique à l'eau et brosser. Installer après le séchage un imperméabilisant à brique (toute la surface) Même chose pour la cheminée au toit (voir document photo)

Prévoir changé 300 briques éclaté en surface. La brique accepté est la Riverdale Matt 8" de large X 2 1/4" de haut. voir photo

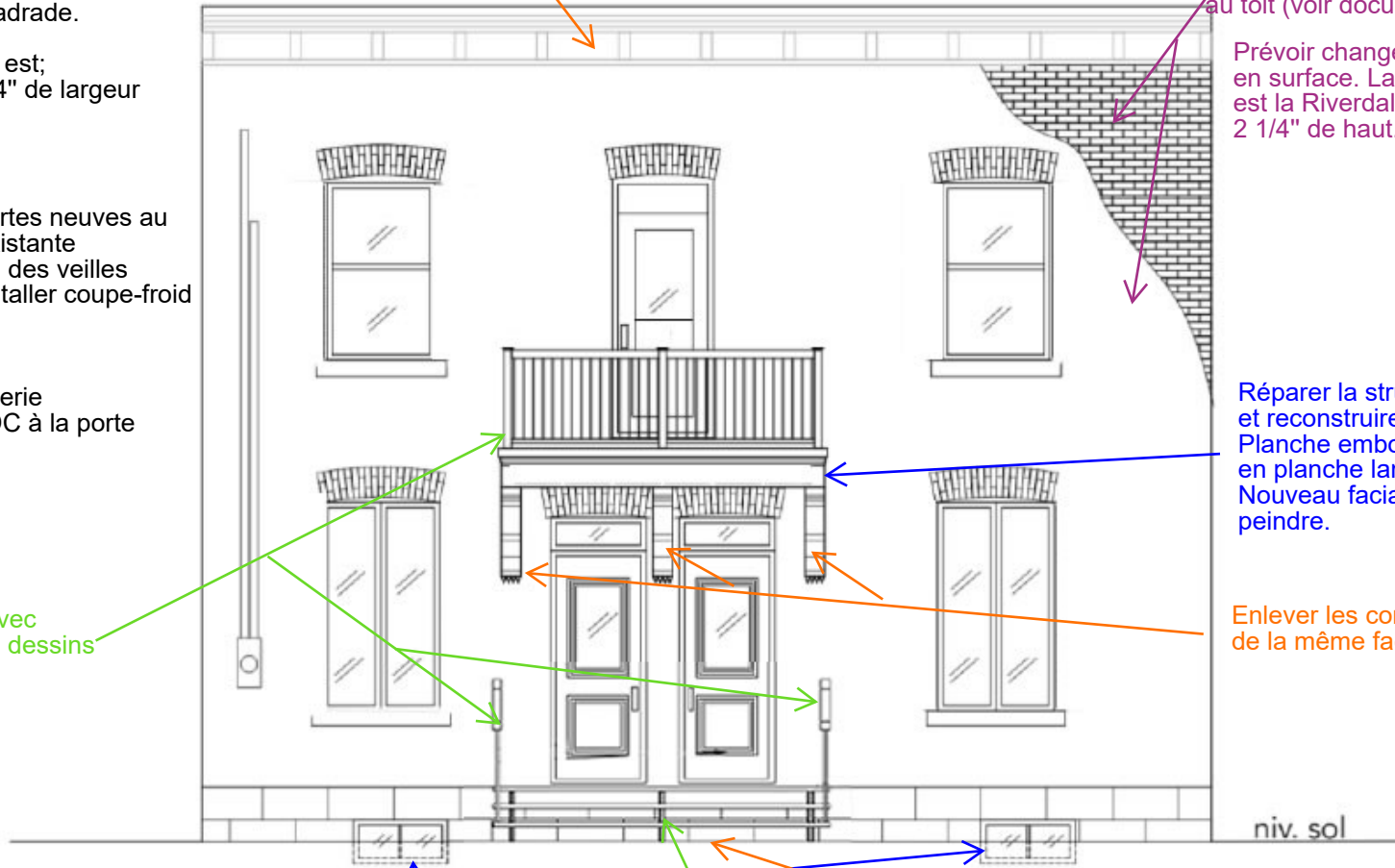
Réparer la structure du balcon et reconstruire le balcon en bois Planche emboutées au-dessus en planche lambris pour le soffite, Nouveau facia avec moulure et peindre.

Enlever les corbeaux et restaurer de la même façon que la corniche

à peindre de couleur similaire au fenêtre du haut

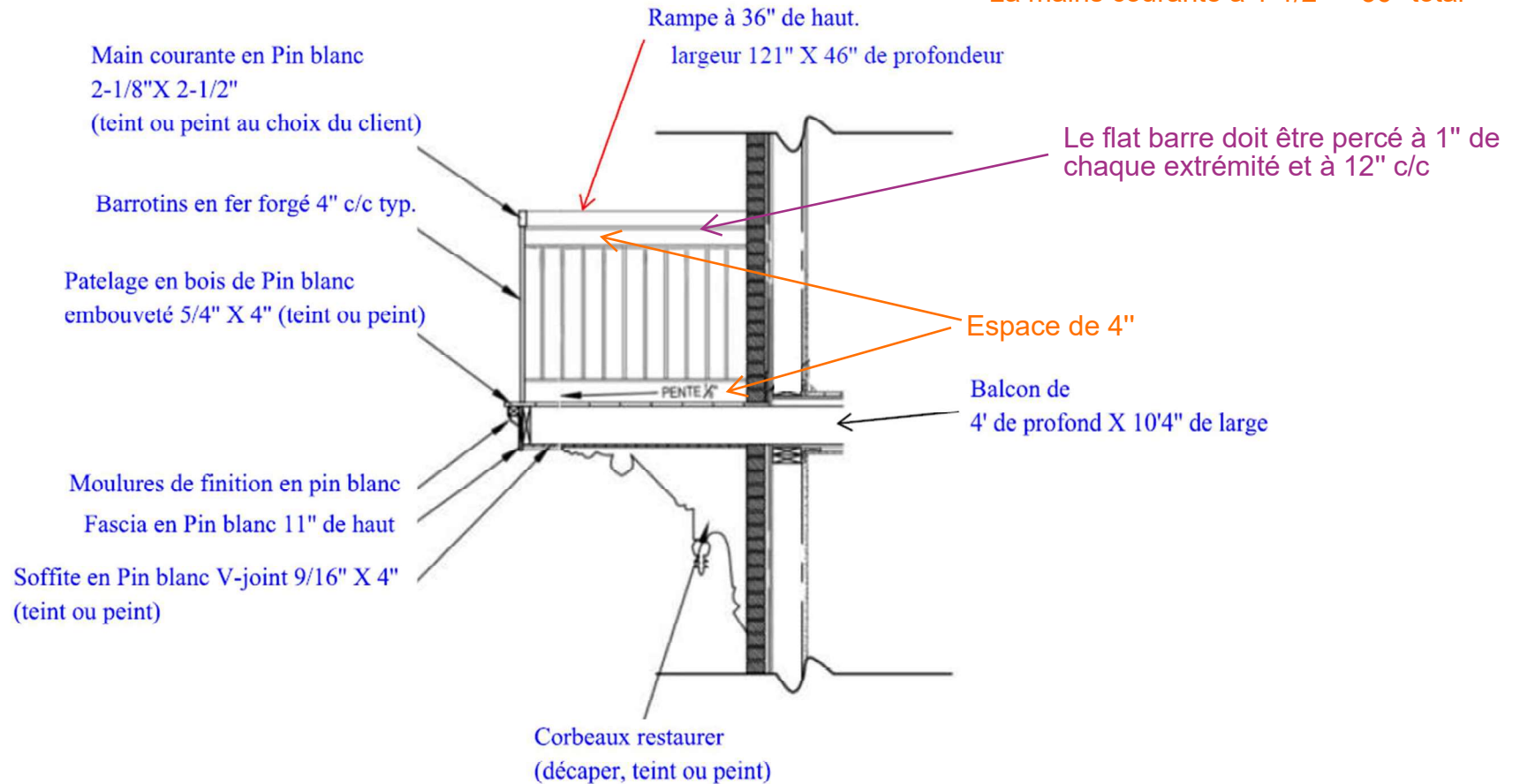
Construire un escalier de 3 marches avec contre-marches fermées et côtés des escalier fermer en bois (pin) et peindre. Limons (3) en aluminium. Voir plan de détail

Installer dalle Blu Grande à partir du trottoir jusqu'à sous les limons 10' de large X 32-1/2" de profond Voir plan de détail



Toute les boiseries, Corniche, corbeaux, balcon dessus comme dessous, escalier, main-courantes sont à peindre avec une couche de fond et 2 finitions au latex (peinture extérieur gris Mat de marque PPG numéro 6242-73 scan et 72-300X1 (base))

Précision pour la rampe (garde-corps)
fer forgé total 34-1/2" de haut.
La mains courante a 1-1/2" = 36" total



RÉVISÉ
14:12, 30/07/23

Les dimensions des 2 garde-corps au RDC sont typiques à celui de l'étage. Barotin 4" c/c
Hauteur du fer forgé 34-1/2" + main-courante 1-1/2" pour un total de 36". Les notes de fer forgé ajoutés sur ce plan sont également valable pour le balcon de l'étage

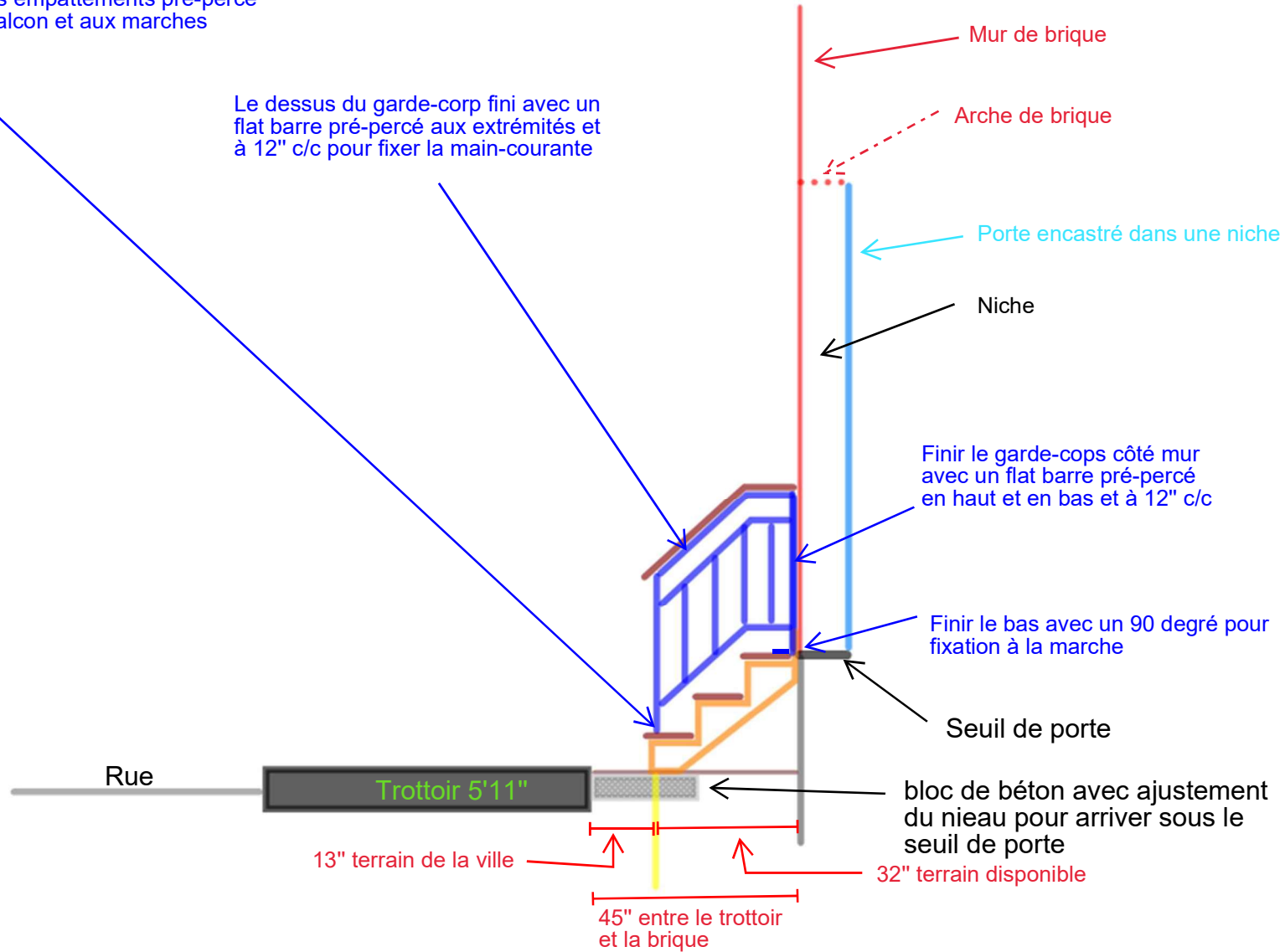
Les garde-corps doivent avoir des empattements pré-percé en T inversé pour la fixation au balcon et aux marches

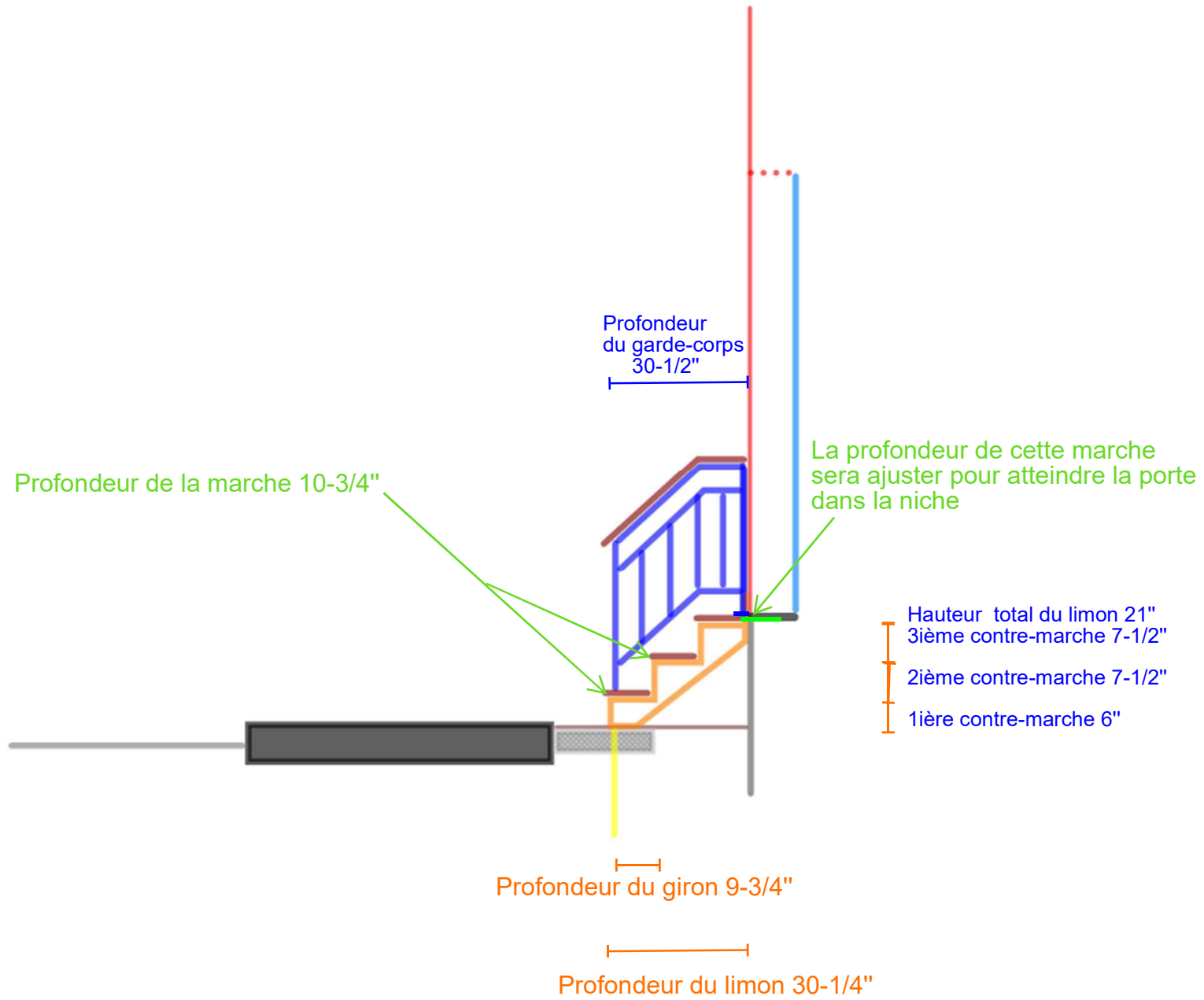


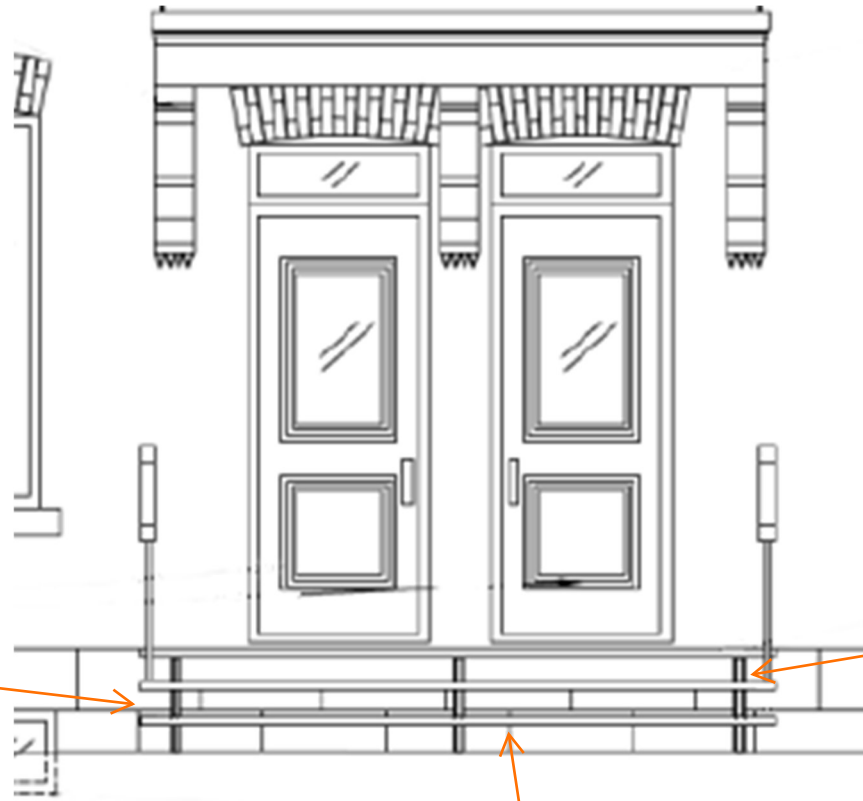
← Empattement

Vis

Le dessus du garde-corp fini avec un flat barre pré-percé aux extrémités et à 12" c/c pour fixer la main-courante





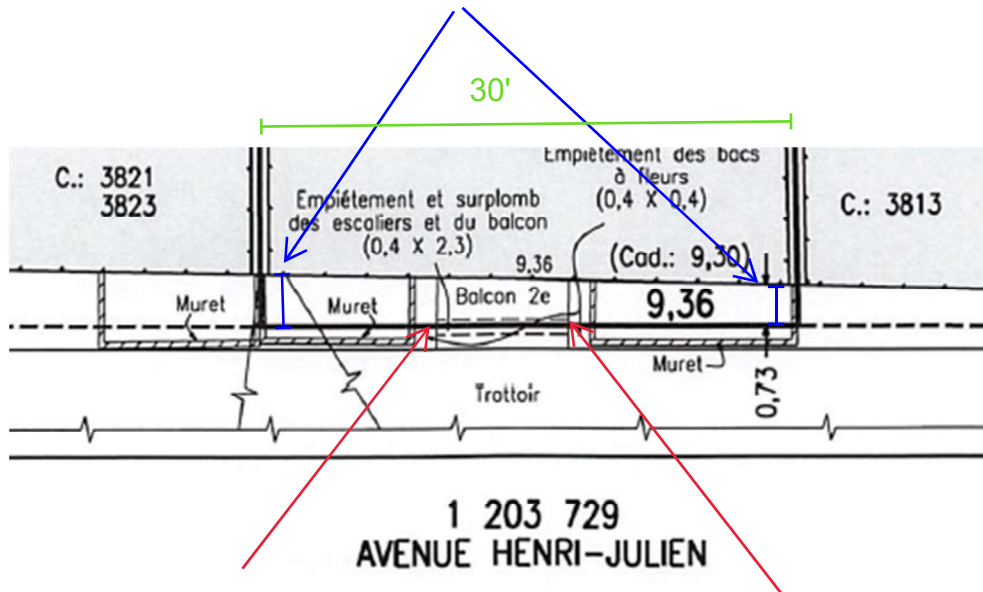


Fermer le côté de l'escalier
en bois à peindre

Fermer le côté et peindre

Fermer les 3 contre-marches et peindre

Comme vous pouvez le remarquer la profondeur du terrain à partir de la limite de la ville n'est pas la même de chaque côté à cause que l'édifice n'est pas en parallèle avec le trottoir



Votre mesure 46"

Ma mesure 45"

Pour faire mes calcs, je dois prendre la plus petite mesure



Dalle Blu Grande proposé



Handwritten signature in blue ink.